



Инструкция по монтажу комплекта муфтовых заземлителей

Комплекты муфтовых заземлителей

NE1130

NE1145

NE1160

Область применения

Комплект муфтового заземлителя предназначен для устройства защитного и рабочего заземления электроустановок, газовых котлов и систем молниезащиты зданий и сооружений

Описание

Комплект муфтового заземлителя предназначен для самостоятельного монтажа. Глубинные заземлители служат для компактной организации заземляющих устройств, отвода опасного тока в грунт и снижения напряжения прикосновения.

Состав комплекта:

Комплектация	Код	NE1130 Кол-во, шт.	NE1145 Кол-во, шт.	NE1160 Кол-во, шт.	Материал	Ø, мм
Заземлитель, 1500 мм	NE1202	2	3	4	горячеоцинкованная сталь	16
Наконечник вертикального заземлителя	NE1402	1	1	1	горячеоцинкованная сталь	16
Соединительная муфта	NE1304	1	2	3	горячеоцинкованная сталь	16
Универсальный соединитель	NE1302	1	1	1	горячеоцинкованная сталь	16
Винт для забивания	NE1404	1	1	1	сталь	16
Антикоррозийная лента, 3000×50 мм		1	1	1	–	–
Токопроводящая смазка, 50 г		1	1	1	–	–

Общие правила техники безопасности

1. При монтаже комплекта заземления рекомендуется использовать средства индивидуальной защиты: защитные очки, перчатки.
2. Перед началом работ убедитесь в отсутствии на участке скрытых подземных коммуникаций и электрических проводов.

Необходимые материалы и инструменты

1. Соответствующий комплект заземления.
2. Плоский или круглый проводник.

3. Ручной ударный инструмент (кувалда) или электрический ударный инструмент с ударной нагрузкой от 20 Дж (перфоратор либо отбойный молоток с насадкой SDS MAX). Ударная насадка SDS MAX NE1410 приобретается отдельно при необходимости
4. Прибор для измерения сопротивления *
5. Смотровой колодец заземления NE6000 *

* **Рекомендуется!** Установите смотровой колодец заземления в грунт совместно с заземлителем и заземляющими проводниками для облегчения доступа и осуществления их периодического контроля и осмотра в соответствии с рекомендациями СО 153-34.21.122-2003.

Подготовка к монтажу

1. Выкопать траншею глубиной от 0,5 до 0,7 м на расстоянии 1 м от фундамента объекта.
2. Убедиться в том, что все необходимые материалы и инструменты в наличии.

Установка заземлителя

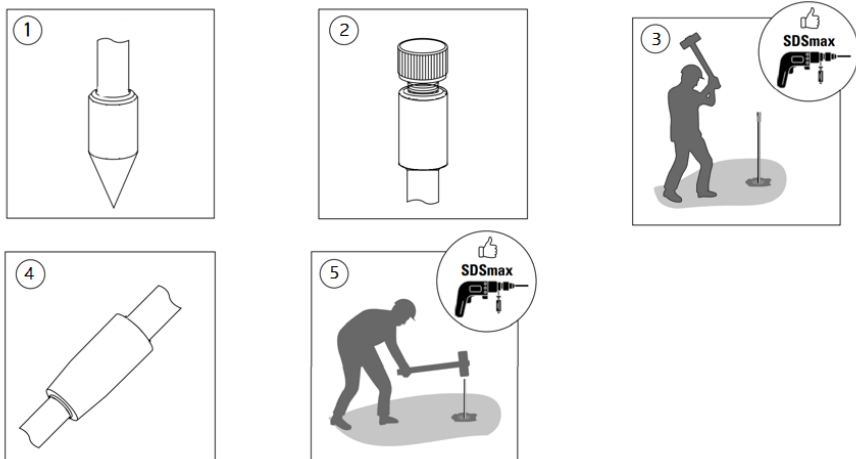


рис.1 Установка заземлителя

1. Установить на первый стержень заостренный наконечник, который идет в комплекте. По наконечнику следует нанести несколько ударов ручным инструментом, чтобы он встал ровно по центру стержня. Стержень полностью запрессуется в наконечник по мере забивания.

2. На верхнюю часть стержня заземления следует установить муфту с установленным внутрь неё винтом для забивания. По винту следует нанести несколько ударов ручным инструментом, чтобы муфта встала ровно по центру стержня. Муфта полностью запрессуется в стержень по мере забивания.

Внимание!

При установке под наклоном возможны повреждения глубинных заземлителей, в результате которых они не смогут выполнять свои функции. На глубине 0,5 м убедитесь в том, что глубинные заземлители установлены вертикально.

3. Произвести заглубление первого стержня при помощи ручного или электрического инструмента. Стержень заглубить в грунт таким образом, чтобы от забивного винта до дна траншеи оставалось порядка 10-15 см стержня.

Важно!

При затруднённом заглублении рекомендуется повторить попытку в другом месте.

4. Вытащить из муфты винт для забивания и на его место установить следующий стержень. На верхнюю часть второго стержня следует надеть вторую муфту с установленным винтом для забивания и заглубить второй стержень тем же способом.
5. Как только достигнута необходимая глубина заземлителя (или необходимый показатель сопротивления), последний стержень необходимо забить так, чтобы его верхний конец выступал из вырытого рва на 10-15 см.
6. Вытащить из последней муфты винт для забивания.

Важно!

Необходимый уровень сопротивления заземления зависит от условий применения. Если необходимый уровень сопротивления заземления достигнут, завершите установку. Максимальный рекомендуемый уровень сопротивления заземления 10 Ом (РД 34.21.122-87).

7. Рекомендуется установить смотровой колодец заземления NE6000 в соответствии с рекомендациями СО 153-34.21.122-2003 по контролю параметров заземляющего устройства.

Внимание!

Процесс установки колодца указан в инструкции по монтажу смотрового колодца заземления NE6000.

8. Подключить заземляющий проводник. Установите универсальный соединитель вертикального заземлителя на стержень заземлителя. Подключите установленный универсальный соединитель к заземляющему проводнику.
9. На места соединений необходимо нанести электропроводящую смазку и несколько слоев обмотать соединитель антикоррозийной лентой, поставляемой в комплекте.

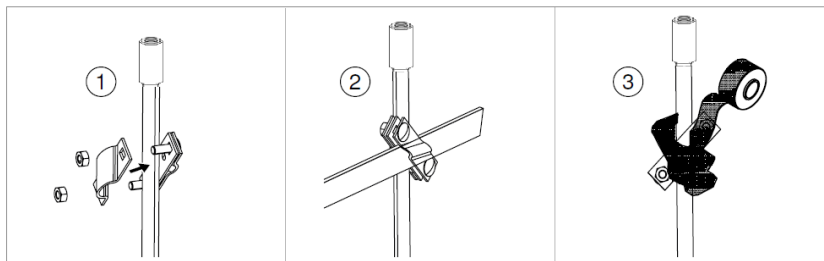


рис. 2: Подключение заземляющего проводника.

Важно!

Заземляющий проводник необходимо заказать отдельно, например, полоса стальная горячеоцинкованная 40х4 мм или пруток стальной горячеоцинкованный диаметром 10 мм.

10. Засыпать траншею, предварительно обмотав место ввода заземляющего проводника (пруток или полоса) в грунт обмотать антикоррозийной лентой, 15 см под землей и 15 см над землей должны быть обмотаны лентой.
11. Установка стержневого заземлителя завершена.

Внимание!

Следует регулярно проводить периодические проверки в соответствии с рекомендациями СО 153-34.21.122-2003).

Транспортировка и хранение

1. Транспортировка комплекта может осуществляться любым видом закрытого транспорта, обеспечивающим предохранение упакованных изделий от механических воздействий и воздействий атмосферных осадков.
2. Комплект безмуфтового заземлителя должен храниться в таре изготовителя. Хранение в упакованном состоянии допускается в помещениях при относительной влажности воздуха не выше 75%.

Гарантия изготовителя

1. Изготовитель гарантирует соответствие комплекта заземления нормативной документации при соблюдении потребителем условий эксплуатации, транспортирования и хранения.
2. Срок службы не менее 30 лет.
3. Гарантийный срок эксплуатации, исчисляемый с момента ввода в эксплуатацию и составляет 3 года.

АО «ДКС»

125167, г. Москва, 4-ая ул. 8 Марта, д.6а, стр.1

+7 (495) 916-52-62

www.dkc.ru

Единый центр техподдержки

8 800 250 52 63

support@dkc.ru

